



Skills for
Justice



Ministry
of Justice

Canllaw Hyfforddiant ar Ddatrysiadau y Tu Allan i'r Llys

Cynnwys

Trosolwg	3
1. Cefndir, sail resymegol a chynulleidfa.....	4
1.1. Cefndir	4
1.2. Sail resymegol a'r angen am ganllaw hyfforddi.....	5
1.3. Beth yw'r canllaw hwn, ac ar gyfer pwy y mae?.....	6
1.4. Cyfeirio at adnoddau ychwanegol i helpu i ddatblygu a chynnal arferion OOCDDa	8
2. Cynnwys a awgrymir ar gyfer penderfynwyr gweithredol OOCDD	8
2.1. Cyflwyniad i OOCDD.....	9
2.2. Diffinio gwendidau iechyd	10
2.3. Pam ydyn ni'n ystyried gwendidau iechyd mewn perthynas ag OOCDDau?	12
2.4. Defnyddio astudiaethau achos ar gyfer hyfforddiant	13
2.5. Cyfrifoldebau yn y gadwyn gwneud penderfyniadau ac asesiadau o wendidau ..	15
2.6. Gwella'r broses asesu gwendidau.....	20
3. Cynnwys a awgrymir ar gyfer Arweinwyr OOCDD, Arbenigwyr Pwnc, Aelodau Tîm Penodol.....	21
3.1. Cynllunio rolau a chyfrifoldebau delfrydol	21
3.2. Gwella'r broses asesu gwendidau.....	23
3.3. Atgyfeiriadau at ymyriadau fel amodau.....	25
3.4. Cyfleoedd a gollwyd a chasglu data.....	26
Atodiad: Canllaw Hyfforddi'r Hyfforddwr	27
1. Pam mae Hyfforddi'r Hyfforddwr yn bwysig.....	27
2. Pa rinweddau sy'n hanfodol i hyfforddwr?	28
3. Pryderon cyffredin a mynd i'r afael â nhw	29
4. Deall camau'r cylch hyfforddi	30
5. Cam 1: Nodi anghenion dysgu	30
6. Cam 2: Dylunio'r hyfforddiant.....	33
7. Cam 3: Darparu'r hyfforddiant	34
4. Cyfeiriadau	39

Trosolwg

Mae'r canllaw hyfforddi hwn yn allbwn o [astudiaeth ymchwil](#) a gomisiynwyd gan y Weinyddiaeth Gyfiawnder ar sut mae'r heddlu yng Nghymru a Lloegr yn defnyddio Datrysiadau y Tu Allan i'r Llys (OOCd) ¹ i gefnogi oedolion (18 oed neu hŷn) sydd â gwendidau sy'n gysylltiedig ag iechyd, fel problemau iechyd meddwl, camddefnyddio sylweddau, neu niwroamrywiaeth.

Bwriedir iddo gael ei ddefnyddio gan heddluoedd yng Nghymru a Lloegr i gefnogi eu defnydd o ddatrysiadau y tu allan i'r llys ar gyfer troseddwr sy'n oedolion sydd â gwendidau iechyd.

Mae'r canllaw hwn wedi'i rannu'n dair adran ac Atodiad:

- Mae Adran 1 yn ymdrin â chefnidir, sail resymegol a chynulleidfa darged arfaethedig y canllaw, yn ogystal â chyfeirio at adnoddau datrysiadau y tu allan i'r llys ychwanegol a gynhyrchwyd gan dîm yr astudiaeth.
- Mae Adran 2 yn cyflwyno'r cynnwys a awgrymir ar gyfer hyfforddi penderfynwyr gweithredol.
- Mae Adran 3 yn cyflwyno'r cynnwys a awgrymir ar gyfer hyfforddi arweinwyr datrysiadau y tu allan i'r llys, arbenigwyr pwnc ac aelodau penodol o'r tîm datrysiadau y tu allan i'r llys.

Mae canllaw 'Hyfforddi'r Hyfforddwr' wedi'i gynnwys yn yr Atodiad.

¹ Fe wnaeth Cyngor Cenedlaethol Prif Swyddogion yr Heddlu gomisiynu ymchwil ar y derminoleg sy'n cael ei defnyddio gan yr heddlu i ddisgrifio canlyniad troseddu lefel sydd ddim yn mynd i'r llys, a elwid gynt yn Waredu y Tu Allan i'r Llys – gan gynnwys adeg cynhyrchu'r astudiaeth a'i hallbynnau. Fe wnaeth yr arolwg ganfod fod y rhan fwyaf o ymatebwyr yn ffafrio'r term 'datrysiadau' yn hytrach na 'gwaredu'. O ganlyniad, mae plismona wedi ail-frandio o waredu i ddatrysiadau. Mae'r Weinyddiaeth Gyfiawnder hefyd yn hapus i gefnogi'r newid ac erbyn hyn mae wedi mabwysiadu'r term 'Datrysiadau y Tu Allan i'r Llys'.

1. Cefndir, sail resymegol a chynulleidfa

1.1. Cefndir

Yn 2021, comisiynodd y Weinyddiaeth Gyfiawnder RAND Europe, Get the Data and Skills for Justice i gynnal astudiaeth a ariannwyd gan y Gronfa Canlyniadau a Rennir ar sut mae'r heddlu yng Nghymru a Lloegr yn defnyddio OOCDAu i gefnogi oedolion (18 oed neu hŷn) sydd â gwendidau sy'n gysylltiedig ag ieched, fel ieched meddwl, defnyddio cyffuriau, neu niwroamrywiaeth.

Nodau'r astudiaeth oedd: rhoi trosolwg o sut mae heddluoedd gwahanol yn defnyddio OOCDAu; gwella'r defnydd o OOCDAu gydag amodau sy'n mynd i'r afael ag ieched meddwl a gwendidau eraill sy'n gysylltiedig ag ieched; darparu sail ar gyfer newid arferion; a gwella dulliau casglu data i fonitro eu defnydd a galluogi ymchwil pellach posibl i archwilio eu heffeithiolrwydd.

Roedd yr astudiaeth yn cynnwys tri cham:

- **Cam 1:** Roedd y tîm ymchwil yn cofnodi'r defnydd presennol o amodau OOCDAu i gefnogi oedolion sydd â gwendidau ieched, a'r gwasanaethau perthnasol sydd ar gael yn lleol ar gyfer pob un o'r 37 ardal heddlu yng Nghymru a Lloegr sy'n cymryd rhan yn yr astudiaeth hon, gan gynnwys nodi unrhyw fylchau lleol yn y ddarpariaeth gwasanaethau.
- **Cam 2:** Archwiliodd yr ymchwilwyr yn fanylach sut roedd gwendidau ieched yn cael eu nodi a'u trin drwy OOCDAu, yr amodau perthnasol a osodwyd, a'r cynnydd a gafodd ei fonitro, yn ogystal â chanfyddiadau o effeithiolrwydd yr amodau oedd ar gael a osodwyd mewn sampl o saith o heddluoedd.
- **Cam 3:** Gweithiodd y tîm ymchwil gyda saith heddlu i ddatblygu sail ar gyfer newid arferion a gwella dulliau casglu data a ddefnyddir i fonitro'r defnydd o OOCDAu a galluogi ymchwil yn y dyfodol ar eu heffeithiolrwydd.

Mae'r canllaw hyfforddi hwn yn cyd-fynd â sawl allbwn arall o **Gam 3** yr ymchwil – mae pob un ohonynt wedi'u hamlinellu isod yn Adran 1.

Os hoffech weld adroddiad llawn yr astudiaeth, [cliciwch yma](#).

1.2. Sail resymegol a'r angen am ganllaw hyfforddi

Bydd Deddf yr Heddlu, Trosedd, Dedfrydu a'r Llysoedd 2022 yn cyfuno'r datrysiadau presennol mewn fframwaith OOCd dwy haen sy'n cynnwys dau opsiwn statudol: Rhybuddiad Dargyfeiriol a Rhybuddiad Cymunedol, ²ac un opsiwn anstatudol, y penderfyniad cymunedol.

Mae'r dystiolaeth bresennol³ yn awgrymu y gall OOCdau helpu i fynd i'r afael â gwendidau ieched a lleihau aildrosedd (gweler Atodiad 3 yr adroddiad ymchwil i gael adolygiad manwl o'r sylfaen dystiolaeth ar gyfer OOCdau). ⁴Mae tystiolaeth bellach yn awgrymu pan fydd ymyriadau OOCd yn cael eu darparu'n dda a'u targedu at unigolion priodol, gallant fod yn fuddiol i foddhad dioddefwyr⁵ a lleihau aildrosedd.^{6 7 8} Felly, mae ganddynt botensial fel agwedd hanfodol ar ddull adsefydlol o ymdrin â datrysiadau cyfiawnder troseddol ar gyfer troseddau lefel is.

Canfu'r [astudiaeth ymchwil](#) a oedd yn sail i'r canllaw hyfforddi hwn amrywiaeth eang o ddulliau o ddefnyddio OOCdau ar draws heddluoedd yng Nghymru a Lloegr mewn achosion a oedd yn gymwys ar gyfer y datrysiadau hyn.⁹ Ar ben hynny, canfu fod hyfforddiant swyddogion heddlu a staff ar OOCdau yn cael ei gynnal yn gyffredinol ar sail ad-hoc ac nad yw ar gael fel rhaglen strwythuredig ar gyfer y rhan fwyaf o heddluoedd. Nodwyd bod trosiant staff uchel a swyddogion dibrofiad yn heriau allweddol ar gyfer defnyddio OOCdau yn effeithiol. Felly, un o awgrymiadau allweddol yr astudiaeth oedd datblygu canllaw hyfforddi sy'n crynhoi canfyddiadau allweddol yr astudiaeth, y gall heddluoedd ei ddefnyddio i hysbysu eu dull o hyfforddi ar ddefnyddio OOCdau i fynd i'r afael â gwendidau ieched.

2 Y Swyddfa Gartref (2022), 'Reforms to the Adult Out of Court Disposals Framework in the Police, Crime, Sentencing and Courts Bill: Equalities Impact Assessment', <https://www.gov.uk/government/publications/police-crime-sentencing-and-courts-bill-2021-equality-statements/reforms-to-the-adult-out-of-court-disposals-framework-in-the-police-crime-sentencing-courts-bill-equalities-impact-assessment>.

3 Neyroud, P. (2018). Out of Court Disposals managed by the Police: a review of the evidence.

<https://www.npcc.police.uk/Publication/NPCC%20Out%20of%20Court%20Disposals%20Evidence%20assessment%20FINAL%20June%202018.pdf>.

4 Mae'r dystiolaeth sydd ar gael yn rhyngwladol ac nid yw bob amser yn berthnasol i gyd-destun Cymru a Lloegr. Mae'r dystiolaeth wedi cael ei dehongli gyda hyn mewn golwg.

5 Allen, R. (2017). Less is more - The case for dealing with offences out of court. Llundain: Transform Justice.

6 Robin-D'Cruz, C., & Whitehead, S. (2019). Briefing pre-court diversion for adults: An evidence briefing.

https://justiceinnovation.org/sites/default/files/media/documents/2019-06/cji_pre-court_diversion_d.pdf.

7 Broner, N., Mayrl, D. W., Landsberg, G. (2005), Outcomes of mandated and nonmandated New York City jail diversion for offenders with alcohol, drug, and mental disorders. *The Prison Journal* 85(1), pp. 18-49.

8 Harvey, E., Shakeshaft, A., Hetherington, K., Sannibale, C., & Mattick, R. P. (2007). The efficacy of diversion and aftercare strategies for adult drug-involved offenders: a summary and methodological review of the outcome literature. *Drug and alcohol review*, 26(4), 379-387.

9 Ar gyfer y 31 heddlu a roddodd wybodaeth am gyfran pob canlyniad a roddwyd i droseddwyr yn 2021, dim ond 8%, ar gyfartaledd, o'r holl droseddwyr sy'n oedolion a gafodd OOCd. Roedd y graddau yr oedd OOCdau yn cael eu defnyddio'n amrywio'n fawr: roedd set ddata gyfun Cam 1 yn dangos bod OOCdau yn cynrychioli 4-20% o'r holl ganlyniadau ar gyfer y rhan fwyaf o'r heddluoedd, a rhwng 7-50% o'r canlyniadau yn achos y saith heddlu yn yr astudiaeth achos yng Ngham 3.

1.3. Beth yw'r canllaw hwn, ac ar gyfer pwy y mae?

Datblygodd tîm yr astudiaeth y canllaw hyfforddi OOCd hwn, ochr yn ochr ag adnoddau ychwanegol, i helpu heddluoedd i gefnogi swyddogion perthnasol a'r rhai sy'n gwneud penderfyniadau i bennu amodau OOCd sy'n mynd i'r afael â gwendidau iechyd, ac i gefnogi'r rhai sy'n gwneud penderfyniadau ar lefel uwch i roi prosesau OOCd ar waith. Fel canllaw, bwriedir iddo gael ei addasu gan heddluoedd i adlewyrchu eu cyd-destun gweithredu lleol.

Mae'r cynnwys hyfforddi a awgrymir yn y canllaw hwn wedi'i rannu rhwng Adrannau 2 a 3; mae pob un wedi'i anelu at un o ddwy gynulleidfa darged:

1. Cynulleidfa 1 – Penderfynwyr gweithredol OOCd (Adran 2): mae'r cynnwys a awgrymir ar gyfer y gynulleidfa hon yn canolbwyntio ar sut i fynd i'r afael â heriau ymarferol defnyddio OOCd i fynd i'r afael â gwendidau iechyd.

- Rhagwelir y bydd y rhai sy'n mynychu hyfforddiant wedi'i dargedu yn arweinwyr timau y ddalfa, ymateb neu ymchwilio a all raeadru gwybodaeth i lawr i swyddogion rheng flaen.
- Mae ein hymchwil yn dangos bod penderfyniadau ynghylch datrysiadau mewn llawer o heddluoedd yn cael eu gwneud gan swyddogion rheng flaen mewn ymgynghoriad â'u pennaeth(iaid) uniongyrchol.¹⁰
- Gellir addasu'r fframwaith hyfforddi a amlinellir yma i gyd-fynd â'r broses OOCd mewn heddlu penodol.

2. Cynulleidfa 2 - Timau/staff OOCd penodol (Adran 3): mae'r cynnwys a awgrymir ar gyfer y gynulleidfa hon yn canolbwyntio ar gefnogi penderfynwyr OOCd lefel uwch.

- Mae'r cynnwys wedi'i ddylunio i roi dealltwriaeth ehangach o sut mae OOCdau yn cael eu defnyddio i fynd i'r afael â gwendidau iechyd mewn heddluoedd ledled Cymru a Lloegr, a sut gallai timau/staff OOCd pwrpasol ymgorffori elfennau o arfer gorau yn eu proses leol.
- Y gynulleidfa ddisgwylidig hon yw arweinwyr OOCd, arbenigwyr pwnc, ac aelodau penodol/canolog o'r tîm OOCd.

¹⁰ Yn ôl adroddiad ymchwil (t.69), dywedodd 13 o heddluoedd mai'r swyddog sy'n gyfrifol (OIC) oedd fel arfer yn gyfrifol am gynnal yr asesiad o wendid yn y broses OOCd, er bod hyn yn aml yn cael ei wneud mewn ymgynghoriad â'u goruchwyliwr neu gydweithwyr eraill. Dywedwyd bod swyddogion y ddalfa a/neu staff yn gyfrifol am yr asesiad o wendid mewn pedwar heddlu, er bod y penderfyniad hwn yn aml yn cael ei wneud mewn ymgynghoriad â'r OIC a'r adran L&D.

Yn Adrannau 1, 2, a 3 drwyddi draw amlygir 'Goblygiadau Allweddol' ar gyfer heddluoedd mewn blychau fel yr un isod:

Goblygiadau Allweddol

Efallai y bydd pob heddlu am ystyried adolygu eu trefniadau hyfforddi presennol i sicrhau bod pawb sy'n ymwneud â gwneud penderfyniadau OOCDD wedi cael hyfforddiant addas yn y maes hwn. Gall heddluoedd ystyried mabwysiadu'r strwythur a'r cynnwys hyfforddi a amlinellir yn y canllaw hwn a theilwra'r cynnwys i broses OOCDD eu heddlu a'u cyd-destun lleol.

Cesglir y goblygiadau hyn yn y casgliadau ar ddiwedd Adrannau 2 a 3.

Efallai na fydd yr enghreifftiau a ddarperir yn y canllaw hwn yn adlewyrchu'r arferion ym mhob heddlu. Er bod y fframwaith newydd hwn yn ceisio gwella cysondeb rhwng heddluoedd, canfu'r ymchwiler fod heddluoedd yn defnyddio amrywiaeth o ddulliau o ddefnyddio OOCDDau oherwydd ffactorau lleol gan gynnwys yr adnoddau sydd ar gael, blaenoriaethau arweinyddiaeth, ymyriadau/gwasanaethau sydd ar gael yn lleol, bylchau yn eu gwybodaeth ynghylch gwneud penderfyniadau OOCDD, lefelau profiad swyddogion rheng flaen, ac agweddau tuag at ddefnyddio OOCDD.

Drwy gydol yr ymgynghoriad â heddluoedd ar gyfer y canllaw hwn, nododd rhanddeiliaid y byddai darparu hyfforddiant helaeth sy'n canolbwyntio ar wendid i swyddogion rheng flaen ar ddefnyddio OOCDD yn rhwystrol o ddwys o ran adnoddau, ac felly'n annhebygol o fod yn effeithiol. Felly, nid yw'r cynnwys hyfforddi a gynigir yn y canllaw hwn yn cael ei argymhell ar gyfer swyddogion rheng flaen. Yn hytrach, dylai adnoddau digonol (staff, systemau, proses) fod ar gael i sicrhau bod arbenigedd ar fregusrwydd iechyd ar gael i swyddogion rheng flaen yn ôl yr angen i gefnogi argymhellion cychwynol ynghylch OOCDD.

Mae cynnwys y canllaw hwn angen mewnbwn gan heddluoedd. Fel y nodwyd uchod, dylid teilwra'r cynnwys penodol a ddefnyddir mewn hyfforddiant i brosesau ac anghenion penodol pob heddlu. Gall unrhyw un sy'n gyfrifol am hyfforddiant OOCDD ddefnyddio'r canllaw hyfforddi hwn – a allai awgrymu gwahanol rolau mewn gwahanol heddluoedd: er enghraifft, arweinydd/tîm OOCDD, neu adran hyfforddi benodol y heddlu.

Mae'r awgrymiadau yn y canllaw hwn yn canolbwyntio ar agwedd gwendidau iechyd OOCDD, a disgwylir y bydd llawer ohonynt yn ddefnyddiol ar gyfer prosesau OOCDD yn gyffredinol.

1.4. Cyfeirio at adnoddau ychwanegol i helpu i ddatblygu a chynnal arferion OOCDD da

Ochr yn ochr â'r canllaw datblygu hyfforddiant hwn, mae tîm yr astudiaeth wedi datblygu'r dogfennau adnoddau canlynol fel rhan o Gam 3 yr ymchwil (insert link to each doc):

1. **Canllaw Asesu Gwendid Iechyd ar gyfer OOCDD:** i gefnogi heddluoedd wrth ddatblygu'r broses asesu gwendidau iechyd er mwyn galluogi gwell penderfyniadau. Mae'r canllaw hwn hefyd yn cynnwys enghreifftiau o arferion da ar gyfer gweithio gyda Chyswllt a Dargyfeirio (Atodiad A).
2. **Canllaw Sicrhau Ansawdd ar gyfer Ymyriadau sy'n gysylltiedig â Gwendidau Iechyd OOCDD:** mae'n dangos sut gall heddluoedd sicrhau eu bod yn comisiynu/defnyddio gwasanaethau priodol ac effeithiol.
3. **Canllaw Archwilio Cyfleoedd a Gollwyd:** mae'n cynnig methodoleg syml i heddluoedd i archwilio pa mor briodol yw penderfyniadau OOCDD.
4. **Prototeip adnodd casglu data:** i gefnogi heddluoedd wrth gasglu a defnyddio data OOCDD.
5. **Canllaw Hyfforddi'r Hyfforddwr:** mae'n helpu i raeadru hyfforddiant yn fewnol, yn enwedig lle nad yw'r cyfrifoldeb dros hyfforddiant OOCDD (a gweithgareddau cysylltiedig, fel atgyfeirio at ymyriadau) yn cael ei ysgwyddo gan adran hyfforddi benodol yr heddlu.

Mae'r canllaw Hyfforddi'r Hyfforddwr wedi'i gynnwys fel Atodiad i'r ddogfen hon ac mae'n rhoi manylion arferion da cam-wrth-gam ar ddarparu hyfforddiant, gan roi sylw i'r canlynol:

1. Pam mae Hyfforddi'r Hyfforddwr yn bwysig
2. Pa rinweddau sy'n hanfodol i hyfforddwr?
3. Pryderon cyffredin a mynd i'r afael â nhw
4. Deall camau'r cylch hyfforddi
5. Cam un: Nodi anghenion
6. Cam dau: Dylunio'r hyfforddiant
7. Cam tri: Cyflwyno'r hyfforddiant
8. Cam pedwar: Gwerthuso'r hyfforddiant.

2. Cynnwys a awgrymir ar gyfer penderfynwyr gweithredol OOCDD

Mae Adran 2 y canllaw hwn yn canolbwyntio ar gynnwys a awgrymir ar gyfer penderfynwyr gweithredol – er enghraifft, rhingylliaid yn y ddalfa ac arweinwyr y tîm ymateb a/neu ymchwilio. Wrth dargedu'r grwpiau hyn, y nod cyffredinol yw rhoi'r modd

iddynt gyflawni penderfyniadau OOCDD effeithiol i gefnogi'r rheini sydd â gwendidau iechyd, a throsglwyddo'r wybodaeth hon i swyddogion rheng flaen lle bo angen.

2.1. Cyflwyniad i OOCDD

Nododd yr ymchwiler mai man delfrydol i ddechrau hyfforddiant ar OOCDD fyddai sesiwn lwygi gyflym am hanfodion OOCDD a pham maen nhw'n cael eu defnyddio.

Beth yw OOCDD?

Defnyddir OOCDDau gan yr heddlu yng Nghymru a Lloegr fel cyfrwng i ddatrys ymchwiliadau i droseddau lefel is ac ymddygiad gwrthgymdeithasol a gyflawnir gan droseddwr sydd ag ychydig neu ddim hanes troseddol blaenorol ac, yn y rhan fwyaf o achosion, sydd wedi cyfaddef eu bod wedi cyflawni'r trosedd. Bwriad OOCDDau yw atal troseddau mwy difrifol rhag gwaethygu a lleihau cyfraddau aildroseddu drwy alluogi'r heddlu i ymyrryd yn gyflym a dargyfeirio troseddwr i ffwrdd o'r system cyfiawnder troseddol, ac oddi wrth ymddygiad troseddol yn y dyfodol.

Fel y nodwyd yn Adran 1.1, fel rhan o weithredu Deddf yr Heddlu, Troseddu, Dedfrydu a'r Llysoedd 2022, disgwylir i heddluoedd yng Nghymru a Lloegr gyfuno eu datrysiadau presennol mewn fframwaith dwy haen a mwy OOCDD sy'n cynnwys dau opsiwn statudol: Rhybuddiad Dargyfeiriol a Rhybuddiad Cymunedol,¹¹ ac un opsiwn anstatudol: Penderfyniad Cymunedol Mae'r canllaw hwn yn ymwneud yn bennaf â'r ddau opsiwn statudol.

Bydd y fframwaith OOCDD dwy-haen newydd yn cynnwys:

Rhybuddiad Dargyfeiriol: datrysiad 'haen uwch' sy'n caniatáu i'r heddlu osod amodau adsefydlu, gwneud iawn a/neu gosbol i'w cyflawni o fewn cyfnod penodol. Ystyrir ei fod 'wedi'i ddisbyddu' ar ôl tri mis – neu'n gynt os yw'r amodau'n cael eu bodloni cyn hynny. Gall peidio â chydymffurfio â Rhybuddiad Dargyfeiriol arwain at erlyniad am y trosedd gwreiddiol.

Rhybuddiad Cymunedol: datrysiad 'haen is' y gellir ei ddefnyddio mewn ymateb i droseddau llai difrifol, ac sydd 'wedi'i ddisbyddu' ar unwaith. Gall peidio â chydymffurfio â Rhybuddiad Cymunedol arwain at gofrestru dirwy gyda'r Llys Ynadon.

Mae'r ddau ddatrysiad yn dibynnu ar y troseddwr yn cyfaddef ei fod yn euog, gan nad oes modd mynd i'r llys ar ôl i'r rhybuddiad gael ei roi. Nid yw'r naill rhybuddiad na'r llall yn cyfrif fel euogfarn droseddol, ond gallant ymddangos ar wiriadau'r Gwasanaeth Datgelu a Gwahardd (DBS).

¹¹ Y Swyddfa Gartref (2022). Reforms to the Adult Out of Court Disposals Framework in the Police, Crime, Sentencing and Courts Bill: Equalities Impact Assessment. <https://www.gov.uk/government/publications/police-crime-sentencing-and-courts-bill-2021-equality-statements/reforms-to-the-adult-out-of-court-disposals-framework-in-the-police-crime-sentencing-courts-bill-equalities-impact-assessment>.

Dan y fframwaith cenedlaethol, bydd Penderfyniadau Cymunedol yn dal ar gael i heddluoedd eu defnyddio mewn amgylchiadau priodol. Ar ben hynny, dylid nodi y bydd opsiynau amgen ar gyfer datrys achosion y tu allan i'r llys, fel Hysbysiadau Cosb Benodedig neu ohirio erlyniad, hefyd yn cael eu cadw ochr yn ochr â'r fframwaith OOCDDwy haen a mwy statudol newydd.

Mae'n bwysig cydnabod, er bod rhywfaint o ddata ar ddefnyddio OOCDDau yn cael ei gasglu'n genedlaethol, nad oes data canolog ar gael ar amodau a osodir gan heddluoedd nac i ba raddau y mae troseddwr yn cydymffurfio â hwy. O'r herwydd, erys bylchau yn ein dealltwriaeth o sut y gellid gwella'r defnydd o OOCDDau a pha fathau o atgyfeiriadau sydd fwyaf effeithiol o ran cefnogi oedolion agored i niwed. I gael rhagor o wybodaeth, gweler adroddiad llawn yr astudiaeth [yma](#).

2.2. Diffinio gwendidau iechyd

Mae angen diffiniad cyffredin o wendidau iechyd er mwyn i swyddogion mewn rolau goruchwylio ymgynghori ar benderfyniadau/amodau datrysiadau a chyfleu gwybodaeth am wendidau i swyddogion rheng flaen.

Mae'r canllaw a'r dogfennau canllaw cysylltiedig yn awgrymu mai'r diffiniadau o'r Fanyleb Gwasanaeth Safonol¹² ar gyfer Cyswllt a Dargyfeirio (L&D) yw'r rhai mwyaf priodol. Mae'r ddogfen hon hefyd yn amlinellu nodau ac amcanion y gwasanaeth L&D ac yn nodi'r gwasanaethau y gall heddluoedd alw arnynt i ddarparu gwasanaethau OOCDD (ac eithrio yng Nghymru, lle bydd y cymorth sydd ar gael gan y tîm L&D yn amrywio o un heddlu i'r llall). I gael rhagor o wybodaeth am wendidau iechyd a chynnwys L&D mewn proses OOCDD, cyfeiriwch at y Canllaw Asesu penodol [yma](#), gan gynnwys Atodiad A: Gweithio gyda Gwasanaethau Cyswllt a Dargyfeirio.

¹² NHS England (2019). Liaison and Diversion Standard Service Specification. <https://www.england.nhs.uk/publication/liaison-and-diversion-standard-service-specification/>

Mae Manyleb Gwasanaeth Safonol L&D yn amlinellu'r gwendidau iechyd canlynol:

Categori gwendid	Meini prawf penodol o Fanyleb Gwasanaeth Safonol L&D
Iechyd meddwl	Y rhai sydd ag anawsterau emosiynol/ymddygiadol cymhleth sy'n galw am gymorth iechyd meddwl a gofal cymdeithasol ac ymyrraeth arbenigol yn y gymuned fel rhan o becyn gofal amlasiantaethol integredig Defnyddwyr gwasanaeth mewn argyfwng dwys gydag anhwylderau bwyta, iselder, risg o hunanladdiad, seicosis, hunan-niweidio cynyddol, anhwylderau personoliaeth
Anabledd dysgu	Pobl ag anableddau dysgu
Niwroamrywiaeth	Pobl ag anhwylder sbectrwm awtistiaeth
Camddefnyddio sylweddau	Pobl sydd â phroblemau camddefnyddio sylweddau
Iechyd corfforol	Pobl sydd wedi cael anaf i'r ymennydd Pobl sydd ag anghenion iechyd cymhleth, difrifol neu barhaus
Arall ¹³	Pobl sydd ag anghenion lluosog o dan y trothwy Ad-droseddwyr Cyn-filwyr Menywod Pobl sy'n ddigartref Y rheini sydd mewn perygl – gan gynnwys bod mewn perygl o drais domestig – Trefniadau Amlasiantaethol ar gyfer Diogelu'r Cyhoedd (MAPPA), ¹³ materion diogelu Defnyddwyr gwasanaeth o gefndir diwylliannol lleiafrifol neu ethnig lleiafrifol, gan gynnwys y gymuned Teithwyr

Tabl 1. Manyleb Gwasanaeth Safonol L&D

Goblygiad allweddol

Efallai y bydd yr Heddluoedd yn dymuno ystyried pa wendidau sy'n arbennig o amlwg yn eu hardal, a'r ymyriadau sydd ar gael i'r troseddwr hynny. Bydd hyn yn dibynnu ar yr heddlu, ond lle bo'n bosibl, byddai'r gwaith o oruchwylio penerfynwyr OOCDD yn elwa o ddeall yr opsiynau sydd ar gael, a pha wendidau y mae'r opsiynau hyn yn addas i fynd i'r afael â nhw.

2.3. Pam ydyn ni'n ystyried gwendidau iechedd mewn perthynas ag OOCDDau?

I'r rheini nad ydynt eisoes yn ymwneud â'r agwedd hon ar waith yr heddlu, efallai nad yw'r rhesymeg y tu ôl i ddefnyddio OOCDDau i fynd i'r afael â gwendidau iechedd yn amlwg ar unwaith, felly gallai fod yn ddefnyddiol adolygu'r rhesymau pam mae'r dull hwn yn fuddiol:

- Mae tystiolaeth yn dangos bod gwendidau iechedd (cymhleth) yn uwch ymysg y rheini sydd mewn cysylltiad â'r System Cyfiawnder Troseddol.^{14,15,16} Gall amodau adsefydlu sy'n gysylltiedig â'r OOCDDau gyfeirio troseddwr at y cymorth sydd ei angen arnynt i fynd i'r afael ag achosion sylfaenol eu hymddygiad troseddol, a thrwy hynny leihau aildroseddu.
- Mae'r sylfaen dystiolaeth ar effeithiolrwydd datrysiadau y tu allan i'r llys ar gyfer oedolion sydd â gwendidau iechedd yn dangos, pan mae OOCDDau gydag amodau addas yn cael eu darparu i droseddwr priodol, bod hyn yn aml yn arwain at gyfraddau cydymffurfio uwch,¹⁷ gwell anghenion troseddegol a lles, a chyfraddau aildroseddu is.¹⁸
- Gall OOCDDau (p'un ai a ydynt yn cael eu defnyddio mewn perthynas â gwendidau iechedd ai peidio) leihau'r adnoddau sydd eu hangen ar yr heddlu i ddatrys achos, o'i gymharu ag erlyn. Yn ystod yr ymgynghoriad, roedd hwn yn gipolwg allweddol a gynigiwyd gan arweinwyr tîm a oedd yn ymwneud â nifer cymharol fawr o rybuddion amodol.
- Ar yr un pryd, gallai defnyddio OOCDDau yn effeithiol arbed amser a chostau ar draws y system gyfiawnder yn ei chyfanrwydd, drwy leddfu'r baich ar y system llysoedd.¹⁹
- Mae astudiaethau a adolygwyd gan gymheiriaid wedi dangos bod dargyfeirio

¹³ Bradley, K. (2009), The Bradley Report: Lord Bradley's Review of People with Mental Health Problems or Learning Disabilities in the Criminal Justice System. Department of Health.

¹⁴ Kane, E., Evans, E., Shokraneh, F. (2017), Effectiveness of current policing-related mental health interventions in England and Wales and Crisis Intervention Teams as a future potential model: a systematic review. *Systematic Reviews*, 6:85, 108-119.

¹⁵ Forrester, A., Samele, C., Slade, K., Craig, T., Valmaggia, L. (2016), Demographic and clinical characteristics of 1092 consecutive police custody mental health referrals. *Journal of Forensic Psychiatry & Psychology*, 28(3), 295-312.

¹⁶ Cordis Bright (2019). Cordis bright evidence reviews - What works in delivering court diversion and deferred prosecution schemes? Ar gael yn: <https://www.cordisbright.co.uk/admin/resources/10-evidence-reviews-diversion-and-deferred-prosecution.pdf>.

¹⁷ Harvey, E., Shakeshaft, A., Hetherington, K., Sannibale, C., & Mattick, R. P. (2007). The efficacy of diversion and aftercare strategies for adult drug-involved offenders: a summary and methodological review of the outcome literature. *Drug and alcohol review*, 26(4), 379-387.

¹⁸ National Police Chiefs' Council (2018), 'Charging and Out of Court Disposals: A national strategy 2017-2021', <https://www.npcc.police.uk/Publication/Charging%20and%20Out%20of%20Court%20Disposals%20A%20National%20Strategy.pdf>.

ymyriadau iechyd yn gallu cael effaith gref ar ymddygiad troseddol²⁰ a llesiant²¹ (yn dibynnu ar ansawdd yr ymyriad a sut mae'n cael ei dargedu).

2.4. Defnyddio astudiaethau achos ar gyfer hyfforddiant

Goblygiad allweddol

Efallai y bydd staff sydd â chyfrifoldebau hyfforddi yn dymuno creu astudiaethau achos wedi'u teilwra at ddibenion addysgiadol sy'n cyfeirio at weithdrefnau a phrosesau OOCDDau penodol yr heddlu ac yn dangos sut y gellir defnyddio OOCDDau i fynd i'r afael â gwendidau iechyd.

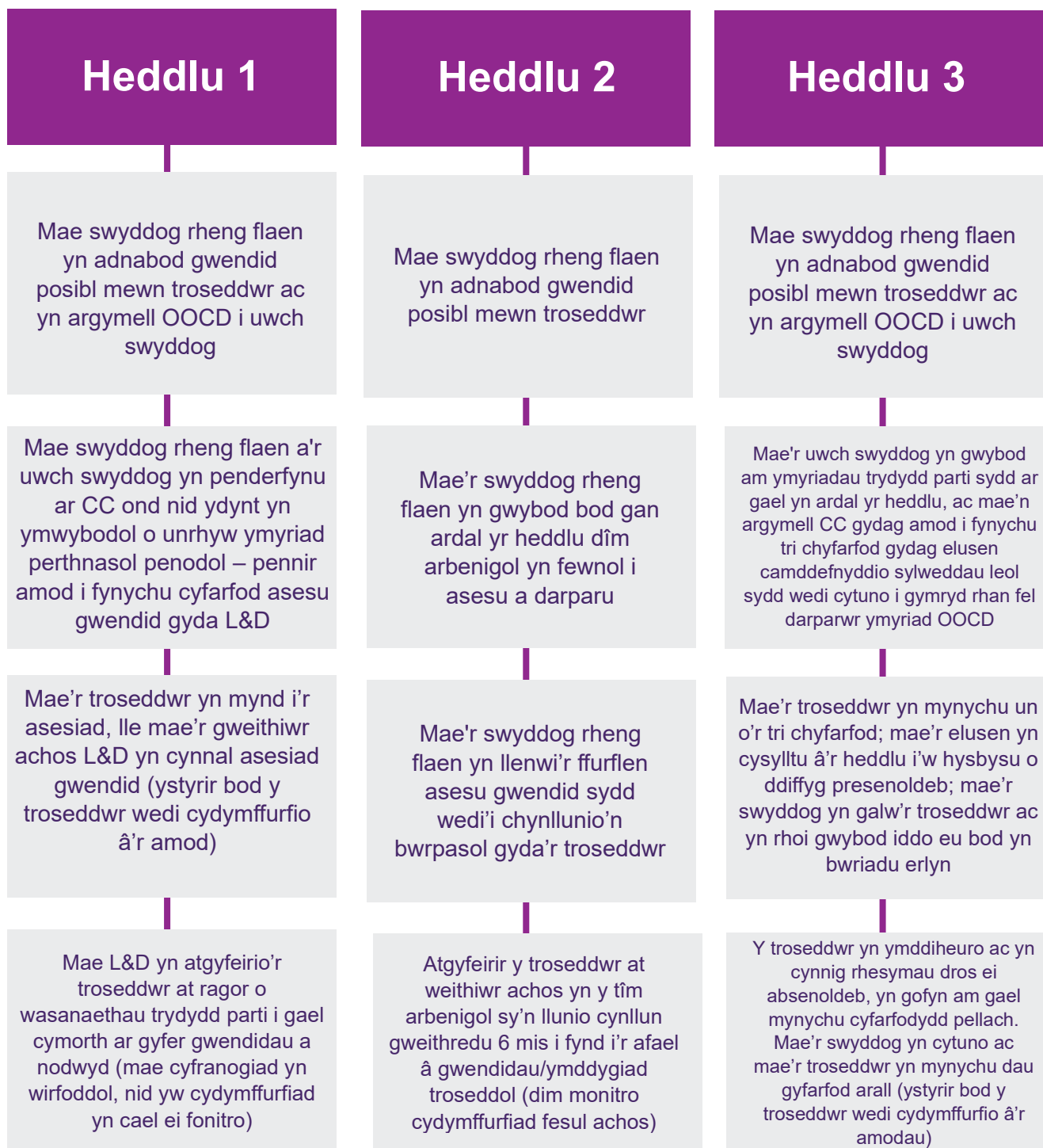
Gall astudiaethau achos helpu hyfforddeion i ddeall cymhlethdod y broses a'r weithdrefn gwneud penderfyniadau OOCDD yn eu heddlu drwy ddefnyddio enghreifftiau go iawn. Gellid defnyddio'r strwythur canlynol (Tabl 2) ar gyfer astudiaethau achos:

Problem	Mewnbwn	Allbwn	Canlyniad
Arestio – arwyddion o wendidau iechyd meddwl a chamddefnyddio sylweddau.	Ymgynghori â L&D ar y camau gweithredu gorau.	Asesiad gwendid wyneb yn wyneb gydag ymarferydd L&D; atgyfeirio at wasanaeth cymorth iechyd meddwl arbenigol.	Mae'r troseddwr yn gallu cael gafael ar raglen gymorth tymor hir; mae'r gwendid iechyd sy'n ysgogi ymddygiad troseddol yn cael ei leihau.

Tabl 2. Strwythur a awgrymir ar gyfer astudiaethau achos

¹⁹Canfu Robin-D'Cruz a Whitehead (2019) fod dargyfeiriadau cyn mynd i'r llys yn gallu bod yn arbennig o effeithiol i'r rheini sydd â gwendidau iechyd, er nad oedd ymchwil arall wedi canfod fawr ddim effaith ynysig ar gyfer y grwpiau hyn. Roedd y papur hwn yn cefnogi'r syniad bod darparu mynediad at wasanaethau priodol yn ffordd effeithiol o oresgyn y ffactorau sy'n sbarduno troseddau, yn ogystal â hyrwyddo ymyrraeth gynnar fel rhywbeth sy'n hanfodol i fynd i'r afael â phroblemau camddefnyddio sylweddau a lleihau aildroeddu. Darperir cymorth pellach gan adolygiad (2007) Harvey et al., a ganfu fod 74% o'r papurau a adolygwyd ar OOCDDau (neu gyfatebol yn lleol) a dargedwyd ar gyfer troseddwr cyffuriau wedi arwain at ostyngiad mewn aildroeddu. Er enghraifft, canfu Broner, et al. (2005) fod triniaeth ar gyfer materion iechyd meddwl a defnyddio sylweddau wedi cael effeithiau cadarnhaol sylweddol ar aildroeddu, gyda llai o arestiadau am ffeloniaeth, camymddygiad, a thor amodau yn ystod y tri mis a'r 12 mis ar ôl y dargyfeiriad. Edrychodd gwerthusiad o raglenni 'Vision, Avert, and Achieve', sydd ar gael gan ganolfannau Menywod Swydd Gaerhirfryn, gan Codd et al. (2016) ar ddata iselder a gorbryder gan 77 o fenywod a chanfu fod 61% o gyfranogwyr wedi dweud bod cymryd rhan yn y rhaglenni hyn wedi cael effaith gadarnhaol ar eu hiselder, tra bod 63% wedi nodi effaith gadarnhaol ar eu lefelau gorbryder. Ym mhapur adolygu Harvey et al. (2007), roedd y rhan fwyaf o astudiaethau a adolygwyd yn edrych ar effaith strategaethau dargyfeirio sy'n ymwneud ag ymyriadau cyffuriau ar ddefnyddio cyffuriau (chwe allan o naw) wedi canfod effaith gadarnhaol ar ganlyniadau defnyddio cyffuriau, gyda llai o ddefnyddio cyffuriau ymysg cyfranogwyr o'i gymharu â grwpiau rheoli a aeth drwy'r drefn cyfiawnder troseddol arferol.

Mae Ffigur 1 yn cynnig tair enghraifft arall sy'n dangos gwahaniaethau posibl mewn prosesau a chanlyniadau OOCB ar draws gwahanol heddluoedd, a gellir eu teilwra i astudiaethau achos unigol heddluoedd at ddibenion hyfforddi.



Ffigur 1. Enghreifftiau o OOCB yn gweithio

Gan fod yr enghreifftiau hyn wedi'u haddasu'n fras o ddata ymchwil gan heddluoedd go iawn, maent yn dangos manylion y broses a allai amrywio'n sylweddol. Mae'n bwysig nodi y gall y broses amrywio hyd yn oed mewn ardal heddlu, gan fod llawer o gamau'r broses yn dibynnu ar wybodaeth a gallu'r rhai sy'n gwneud penderfyniadau ac argaeledd adnoddau asesu gwendidau a gwasanaethau ymyrryd. Efallai na fydd elusen sy'n cynnig ymyriad mewn un rhanbarth yn cynnig yr un gwasanaeth ar draws ardal heddlu gyfan. Dyna pam ei bod yn bwysig i heddluoedd adeiladu astudiaethau achos OOCDD wedi'u teilwra yn dilyn eu prosesau a'u gweithdrefnau OOCDD eu hunain i sicrhau bod enghreifftiau o hyfforddiant yn berthnasol i ymarfer lleol.

Oherwydd yr amgylcheddau daearyddol, demograffig ac arweinyddiaeth amrywiol y mae heddluoedd yn gweithio ynddynt, nid yw'n bosibl cyfeirio at un enghraifft o arfer gorau sy'n berthnasol ac yn ddymunol ym mhob sefyllfa. Fodd bynnag, ceir enghreifftiau o nodweddion allweddol arfer gorau sy'n gyffredin i heddluoedd sy'n defnyddio prosesau cadarn.

Nodweddion allweddol arferion gorau OOCDD

Dull clir a chyson o gynnal asesiadau gwendid ac ystyried gwendidau mewn penderfyniadau ynghylch datrysiadau

Cyfrifoldebau clir yn y gadwyn gwneud penderfyniadau ar gyfer swyddogion rheng flaen a goruchwylwyr, yn ogystal â staff OOCDD pwrpasol a chefnogaeth L&D os yn berthnasol.

Ymyriadau addas sydd ar gael i'w cynnwys fel amodau ar gyfer OOCDDau, a phrosesau sydd ar waith i asesu ansawdd ac effeithiolrwydd.

Proses glir i osod amodau, atgyfeirio troseddwy'r at ddarparwyr gwasanaeth, a rheoli cysylltiadau gwasanaethau.

Cofnodi data a llif gwybodaeth digonol i fonitro cydymffurfriad ag amodau, archwilio'r defnydd o OOCDDau, a gwerthuso a gwella prosesau.

2.5. Cyfrifoldebau yn y gadwyn gwneud penderfyniadau ac asesiadau o wendidau

Mae pob llwybr at unrhyw fath o ganlyniad OOCDD yn cynnwys asesiad o wendid ar ryw ffurf, fodd bynnag, prosesau a chyfrifoldebau ar gyfer asesu gwendid yw'r prif wahaniaethau rhwng heddluoedd.

O'r herwydd, mae'r awgrymiadau yma'n canolbwyntio ar y wybodaeth y mae'n rhaid ei chyfleu drwy gydol y broses OOCDD a'i haddysgu yn ystod hyfforddiant OOCDD.

Elfen allweddol o'r broses gwneud penderfyniadau yw canfod pa wendidau sy'n berthnasol mewn achos penodol er mwyn gallu gwneud penderfyniad datrys priodol.

Rhaid i arweinwyr tîm a phenderfynwyr gweithredol OOCd gael gwybodaeth am y broses gwendidau yn eich heddlu. Gall y wybodaeth hon gynnwys:

- Y rhai sy'n gwneud y penderfyniadau ynghylch datrysiadau (e.e. goruchwyliwr, tîm OOCd pwrpasol, arweinydd OOCd, ac ati)
- Cwestiynau y mae angen eu gofyn i sgrinio gwendidau iechyd yn gyflym heb ychwanegu baich diangen ar swyddogion rheng flaen. Mae'r canllaw asesu gwendidau iechyd cysylltiedig yn cynnwys rhagor o wybodaeth am y cam hwn o'r broses.
- Offer asesu gwendidid (ffurflenni ticio blychau, taflenni gwybodaeth am wendidau) ar gael yn ffisegol neu ar ddyfeisiau llaw. Os nad oes offer asesu gwendidid ar waith eto, mae enghreifftiau manwl yn y canllaw asesu gwendidau iechyd OOCd (insert link).
- Y wybodaeth y mae angen ei chofnodi a'i chyfleu i gefnogi'r penderfyniad am y datrysiad ac unrhyw gyflyrau (e.e. problemau iechyd meddwl a nodwyd, anabledd dysgu, defnyddio cyffuriau, niwroamrywiaeth, salwch corfforol neu anabledd)
- Cymorth a chyngor sydd ar gael i swyddogion (dylai swyddogion gael mynediad at gymorth arbenigol gan staff L&D; mae cymorth hefyd ar gael gan oruchwylwyr a/neu dîm OOCd).

Mae'r diagram 2 canlynol (o'r canllaw Asesu Gwendidau Iechyd OOCd – insert link) yn dangos enghraifft o'r prosesau sy'n rhan o **fodel tri phorth** ar gyfer sgrinio gwendidau iechyd yn ystod y broses o wneud penderfyniadau OOCd:

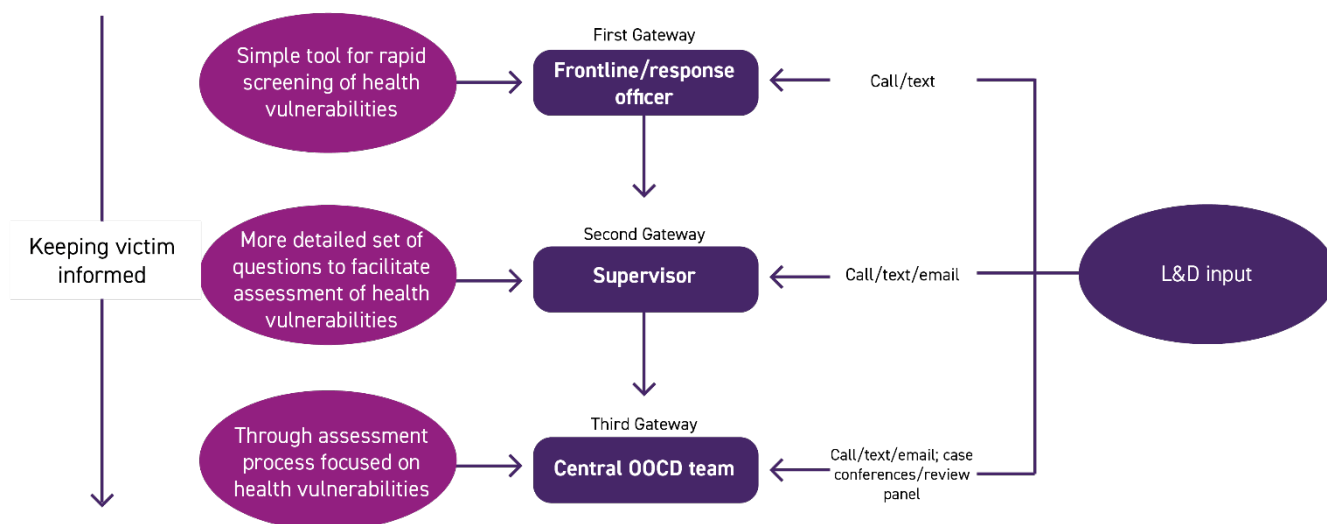


Diagram 1. Dangosir y prosesau sy'n rhan o'r model tri phorth ar gyfer sgrinio gwendidau iechyd yn ystod y broses o wneud penderfyniadau ynglŷn â datrysiadau y tu allan i'r llys

Fel rhan o'u prosesau OOCB, dylai heddluoedd sicrhau:

Bod amodau datrysiadau wedi'u targedu at fynd i'r afael â'r hyn sy'n achosi ymddygiad troseddol (gan gynnwys gwendidau iechyd).

Cofnodir y rhesymau dros amodau i gefnogi craffu, gwneud penderfyniadau pellach a gwerthuso.

Dylid rhoi gwybod i'r troseddwr a'r dioddefwr/wyr am bwrpas amodau dargyfeirio ac ymyrryd, a dylid ystyried dymuniadau'r dioddefwr wrth osod amodau.

Mae cydymffurfriad ag amodau OOCB yn cael ei fonitro.

I gefnogi'r amcanion hyn, efallai y bydd yn helpu i ddelweddu'r broses gwneud penderfyniadau OOCB mewn siart, tabl neu ddiagram (yn unol â Diagram 2 uchod), ynghyd â'r adnoddau sydd ar gael i gefnogi'r broses o wneud penderfyniadau, gan gynnwys cyfrifoldebau'r staff allweddol sy'n rhan o bob cam o'r broses.

Mewn sefyllfa gyda throseddwr lle rhagwelir y bydd OOCB yn ganlyniad posibl, gall y model tri phorth gynnwys y cyfrifoldebau canlynol ar gyfer pob un o'r tri cham yn Niagram 2:

- **Porth Cyntaf – Dylai swyddogion rheng flaen:**
 - cofnodi unrhyw wybodaeth berthnasol am y drosedd
 - rhoi ystyriaeth gychwynnol i OOCB a dechrau sgrinio ar gyfer gwendidau iechyd
 - gallu adnabod unrhyw risg uniongyrchol a chyflwr/gwendid iechyd a amheuir/a gofnodwyd ar sail proses/offer sgrinio syml
 - cysylltu â L&D gydag unrhyw gwestiynau am wendidau posibl.
 - gwneud argymhelliad cychwynnol ar gyfer penderfyniad OOCB i'w goruchwyliwr
 - rhoi gwybodaeth allweddol (argymhelliad OOCB, rhesymau dros ddargyfeirio, proses, amserlenni, canlyniadau posibl) i'r rhai sy'n gwneud penderfyniadau, troseddwr a dioddefwr fel y bo'n briodol.

A/neu yn dibynnu ar y prosesau a'r adnoddau penodol sydd ar gael yn yr heddlu:

- **Ail Borth – Dylai arweinwyr tîm/penderfynwyr sy'n goruchwylio/aseswyr niwed:**
 - cynnal adolygiad cynhwysfawr o'r holl dystiolaeth yn yr achos
 - cwblhau rhestr wirio asesu gwendidau iechyd, lle bo angen
 - lle bo'n berthnasol, darparu ymgynghoriad pellach gyda rhanddeiliaid addas (brysbennu, L&D, ac ati) ar gyfer asesiad risg iechyd manylach
 - ymgynghori â'r swyddog sy'n arestio ynghylch pennu amodau ac ymyriadau addas
 - ystyried gwneud penderfyniad OOCd ac asesu effaith gwendidau iechyd ar y penderfyniad hwnnw.
 - cyfathrebu'n amserol â'r dioddefwr am unrhyw benderfyniadau sy'n ymwneud â'r ffordd y mae'r troseddwr yn cael ei ryddhau

- **Trydydd Porth – Dylai arweinwyr tîm²² /adnoddau'r heddlu/arweinwyr OOCd penodol:**
 - dylunio'r broses OOCd gyffredinol a'r dull o asesu gwendidau iechyd
 - cynnal asesiadau trylwyr o wendidau iechyd, gyda chymorth L&D pan fo angen
 - adolygu achosion i benderfynu a ydynt yn addas ar gyfer defnydd OOCd
 - cynnig amodau priodol ac ymyriadau perthnasol i fynd i'r afael ag anghenion troseddegol y troseddwr a'r risgiau sy'n gysylltiedig â bod yn agored i niwed
 - caffael ymyriadau addas i fynd i'r afael â gwendidau iechyd/ymddygiad troseddol a chysylltu â darparwyr
 - darparu hyfforddiant OOCd
 - darparu cymorth ychwanegol ar gyfer atgyfeiriadau
 - rhoi gwybod i ddioddefwyr am y canlyniad y cytunwyd arno, gan gynnwys cael eu caniatâd os yw hynny'n briodol
 - monitro cydymffurfiad ag amodau.

- **Dylai arweinwyr darparwyr gwasanaeth:**
 - darparu ymyriadau i fynd i'r afael â gwendidau iechyd a/neu ymddygiad troseddol
 - dychwelyd gwybodaeth i heddluoedd at ddibenion monitro cydymffurfiaeth.

Byddai llawer o'r camau hyn yn digwydd ni waeth a yw canlyniad OOCd yn cael ei ystyried – felly gall helpu i bwysleisio i rai sy'n derbyn hyfforddiant fod y rhestrau tasgau hyn yn llai beichus nag y gallent ymddangos ar bapur.

Ar ben hynny, nid yw hon yn rhestr ragnodol o gyfrifoldebau, gan y bydd proses pob heddlu yn wahanol. Gall hyn olygu bod gwahanol gyfrifoldebau'n perthyn i wahanol rolau yn y gadwyn gwneud penderfyniadau, neu efallai nad yw'r broses yn gallu cefnogi pob

²⁰Mae cael tîm OOCd pwrpasol yn allweddol i'r broses hon. Er nad oes gan lawer o heddluoedd dîm OOCd pwrpasol ar hyn o bryd, un o ganfyddiadau allweddol yr heddluoedd astudiaeth achos – gan gynnwys heddluoedd gyda thimau a heb dimau – yw'r angen am a chefnogaeth i dîm OOCd pwrpasol. Ategir y casgliad hwn hefyd gan y cynllun gweithredu a argymhellir gan bortffolio OOCd Cyngor Cenedlaethol Penaethiaid yr Heddlu ar gyfer y system OOCd newydd.

cam a restrir yma eto. I'r gwrthwyneb, efallai fod y broses mewn heddlu wedi cyrraedd cam lle gellir cynnwys nodweddion ychwanegol, fel cofnodi penderfyniadau manwl, archwilio cyfleoedd a gollwyd, sicrhau ansawdd, ac ati (cyfeiriwch at y [canllawiau](#) pellach sydd ar gael). Bydd yr ystyriaethau hyn yn cael eu hystyried ymhellach yn ail ran y canllaw hyfforddi hwn, sydd wedi'i anelu at aelodau penodol o staff OOCDD sy'n goruchwylio proses yr heddlu.

Goblygiadau allweddol

Dylai rolau a chyfrifoldebau pob un sy'n rhan o'r broses o wneud penderfyniadau wrth asesu gwendidau gael eu diffinio a'u cyfleu'n glir.

Lle bynnag y bo modd, dylid lleihau'r baich ar swyddogion rheng flaen wrth gynnal asesuadau gwendid, a dylid cyfleu'n glir y strwythurau cymorth sydd ar gael i helpu i wneud penderfyniadau.

Cyfathrebu am OOCDDau i droseddwr a dioddefwr: Rhaid i'r rhai sy'n gwneud penderfyniadau allu darparu gwybodaeth am y broses i droseddwr a dioddefwr fel rhan o unrhyw ddatrysiad, megis:

- **Gwybodaeth hygyrch am y broses:**
 - Beth yw OOCDD?
 - Pam mae un yn cael ei ystyried?
 - Beth allai ei gynnwys?
 - Canlyniadau posibl os rhoddir OOCDD.
 - Ymatebion i ymholiadau fel: 'Oes rhaid i mi wneud unrhyw beth?', 'Beth fydd rhaid i'r troseddwr ei wneud?', 'A fydd y canlyniad yn rhan o gofnod troseddol?', a manylion eraill y broses a'r canlyniad.
 - Lle i gael cymorth i wneud penderfyniadau am ganlyniadau OOCDD ar gyfer y troseddwr os oes angen ystyriaeth bellach (e.e. goruchwyliwr, tîm OOCDD penodol, gwasanaethau L&D).
- **Asesu a sgrinio gwendidau iechyd:**
 - Pa wendidau, os o gwbl, sydd wedi cael eu nodi?
 - Unrhyw ofynion ar gyfer y datrysiad sy'n cael ei ystyried:
 - e.e. mae datrysiadau Rhybuddiad Cymunedol a Rhybuddiad Dargyfeiriol yn dibynnu ar y troseddwr yn cyfaddef ei fod yn euog, gan nad oes modd mynd i'r llys ar ôl i'r rhybuddiad gael ei roi.
 - ymyriadau sydd ar gael yn ardal yr heddlu.

2.6. Gwella'r broses asesu gwendidau

Mae'r broses asesu gwendidau yn hanfodol i lwyddiant unrhyw ymyriad OOCB i gefnogi troseddwr sydd â gwendidau iechyd, gan fod yr asesiad hwn yn sail i benderfyniadau ynghylch gosod amodau. Fodd bynnag, mae asesiadau trylwyr o wendidau yn gofyn am arbenigedd mewn nodi gwendidau nad oes gan lawer o swyddogion rheng flaen mohono. Felly, rhaid i broses yr heddlu o asesu gwendidau fel rhan o'i waith OOCB ddefnyddio adnoddau arbenigwyr ar wendidau i roi mynediad i swyddogion rheng flaen at yr arbenigedd hwn yn ôl yr angen.

Mae'r dull rydym yn ei awgrymu ar gyfer cyflawni hyn yn dilyn y model Tri Phorth a gyflwynwyd yn yr adran flaenorol, sy'n cynnwys tair lefel wahanol o asesu gwendid, yn dibynnu ar yr achos:

Cam asesu	Disgrifiad
Y porth cyntaf Swyddog rheng flaen/ymateb	Proses sgrinio syml yn cynnwys cyfres fer o awgrymiadau i ganfod gwendidau iechyd posibl yn y troseddwr yn gyflym. Bydd cyngor L&D ar gael drwy alwad ffôn neu neges destun.
Yr ail borth Goruchwyliwr	Set hirach o gwestiynau, ar ffurf rhestr wirio, i gael dealltwriaeth fanylach o wendidau iechyd y troseddwr, gyda mwy o fanylion am eu hangen troseddegol i helpu i ddarparu OOCB priodol. Cyngor L&D i fod ar gael dros y ffôn, drwy neges destun, e-bost neu wyneb yn wyneb.
Y trydydd porth Tîm OOCB pwrpasol	Set gynhwysfawr o gwestiynau manwl – rhestr wirio a phenagored – er mwyn sicrhau dealltwriaeth gyflawn o anghenion a gwendidau iechyd y troseddwr er mwyn gallu darparu ymyriadau ac amodau adsefydlu priodol i ddiwallu ei anghenion troseddegol. Cyngor L&D i fod ar gael dros y ffôn, drwy neges destun, e-bost neu wyneb yn wyneb. Mewn rhai achosion cymhleth, efallai y bydd angen cynhadledd achos amlasiantaethol.

Tabl 3. Disgrifiadau o gwestiynau sgrinio ac asesu i'w defnyddio ym mhob porth yn y model tri cham, yn ogystal â gwybodaeth benodol fydd yn cael ei chasglu gan y troseddwr ym mhob porth

2.7. Prif oblygiadau'r adran hon:

- Lle bo modd, dylai heddluoedd nodi pa wendidau sy'n arbennig o amlwg yn eu hardal a nodi'r ymyriadau sydd ar gael i droseddwr perthnasol. Bydd hyn yn dibynnu ar yr heddlu, ond lle bo'n bosibl, dylai'r rheini sy'n goruchwyllo penderfynwyr OOCd ddeall yr opsiynau sydd ar gael a pha wendidau y mae'r opsiynau hynny'n addas i fynd i'r afael â nhw.
- Dylai rolau a chyfrifoldebau pob un sy'n rhan o'r broses o wneud penderfyniadau wrth asesu gwendidau gael eu diffinio a'u cyfleu'n glir.
- Lle bynnag y bo modd, dylid lleihau'r baich ar swyddogion rheng flaen wrth gynnal asesiadau gwendid, a dylid cyfleu'n glir y strwythurau cymorth sydd ar gael i helpu i wneud penderfyniadau.
- Mae'r tîm ymchwil yn awgrymu bod staff sydd â chyfrifoldebau hyfforddi yn creu astudiaethau achos wedi'u teilwra at ddibenion addysgiadol, sy'n gallu cyfeirio at weithdrefnau a phrosesau OOCd penodol yr heddlu a dangos sut y gellir defnyddio OOCdau i fynd i'r afael â gwendidau ieched.

3. Cynnwys a awgrymir ar gyfer Arweinwyr OOCd, Arbenigwyr Pwnc, Aelodau Tîm Penodol

Mae'r adran hon wedi'i hanelu at unigolion sy'n goruchwyllo'r broses OOCd yn ardal eu heddlu. Nododd y tîm ymchwil fod yr unigolion hyn yn cynnwys arweinwyr OOCd, arbenigwyr, arbenigwyr pwnc a/neu dimau pwrpasol sy'n gyfrifol am gefnogi'r broses OOCd.

Nid oes gan bob heddlu yr un strwythur ar gyfer cynllunio a rheoli'r broses. Fodd bynnag, mae gan y rhan fwyaf o'r heddluoedd sy'n ymwneud â nifer sylweddol o OOCdau o leiaf un person i gefnogi penderfynwyr rheng flaen, darparu hyfforddiant ar ddefnyddio OOCdau, adolygu'r broses pennu amodau, cysylltu â rhanddeiliaid eraill (fel L&D) a/neu gomisiynu neu gael cymorth gwasanaethau trydydd parti i ddarparu ymyriadau i droseddwr.

Mae cynnwys yr adran hon yn gyflwyniad i unigolion sy'n newydd i'r rôl o reoli'r broses OOCd, ond sy'n gyfarwydd â gwaith OOCd – neu fel cwrs gloywi ar gyfer unigolion sy'n awyddus i ehangu eu harbenigedd a/neu wella ymarfer.

3.1. Cynllunio rolau a chyfrifoldebau delfrydol

Canfu'r ymchwil wahaniaethau sylweddol rhwng heddluoedd o ran y rolau a'r chyfrifoldebau sy'n gysylltiedig â chynnal asesiadau o wendidau, gosod amodau, a monitro cydymffurfiaeth. Efallai na ellir osgoi rhai gwahaniaethau o ystyried y gwahaniaethau yn yr adnoddau sydd ar gael, ymddygiad troseddol, ac agweddau tuag at OOCd fel dull o ymdrin â chyfiawnder troseddol, o fewn plismona a'r gymdeithas ehangach ar draws ardaloedd yr heddlu. Mae tabl sy'n rhoi manylion y chyfrifoldebau a

awgrymir ar gyfer swyddogion rheng flaen, goruchwylwyr, timau OOCDD pwrpasol, a L&D hefyd wedi'i gynnwys yn y ddogfen Canllaw Asesu Gwendidau Iechyd Gysylltiedig (insert link), ac wedi'i atgynhyrchu yma:

Cam	Rheng flaen	Goruchwylwr	Tîm OOCDD	L&D
Y porth cyntaf	Cofnodi gwybodaeth berthnasol am y drosedd, gan ddefnyddio proses sgrinio i ganfod unrhyw wendidau posibl. Cysylltu â L&D i gael cymorth gydag unrhyw ymholiadau ynglŷn â gwendidau iechyd y troseddwr. Cynnig argymhelliad cychwynnol i'r goruchwylwr a rhoi gwybod i'r dioddefwr am y penderfyniad hwn.	–	Cyngori'r swyddog rheng flaen ynglŷn ag opsiynau o ran datrysiadau y tu allan i'r llys lle bo angen.	Bod yn hygyrch drwy gyfathrebu digidol i'r gefnogi swyddog rheng flaen gydag unrhyw ymholiadau.
Yr ail borth	–	Adolygu'r holl dystiolaeth sydd ar gael ar gyfer yr achos. Llenwi rhestr wirio'r asesiad o wendidau iechyd – gall hyn naill ai gael ei wneud gan y goruchwylwr, ei ddirprwyo i swyddog arall, neu gellir gofyn i L&D lle bo angen. Ymgynghori â L&D i gael asesiad proffesiynol manylach o wendidau iechyd lle bo angen. Siarad â'r dioddefwr am unrhyw benderfyniadau sy'n ymwneud â'r ffordd y mae'r troseddwr yn cael ei ryddhau, gan roi cyfle am adborth.	Cefnogi'r goruchwylwr i gynnal asesiad o wendidau iechyd lle bo angen a throsglwyddo gwybodaeth am opsiynau ac amodau OOCDD. Rhoi gwybod i'r goruchwylwr am unrhyw benderfyniadau amhriodol sy'n cael eu gwneud ynglŷn â'r ddarpariaeth OOCDD.	Bod yn hygyrch drwy gyfathrebu digidol i gefnogi a darparu asesiadau proffesiynol o wendidau iechyd. Bod ar gael i ddarparu asesiadau o wendidau iechyd fel rhan o asesiad o wendidau.
Y trydydd porth	–	Darparu unrhyw dystiolaeth ategol ychwanegol y mae'r tîm pwrpasol yn gofyn amdani.	Cynnal asesiad trylwyr o wendidau iechyd, gyda chymorth Cyswllt a Dargyfeirio lle bo angen. Adolygu achosion i benderfynu a yw'n briodol ar gyfer OOCDD. Cynnig amodau priodol ac ymyriadau perthnasol i fynd i'r afael ag anghenion troseddegol y troseddwr a rhoi gwybod i'r dioddefwr am y canlyniad y cytunwyd arno, gan dderbyn ei ganiatâd lle bo angen. Gofyn am adborth y dioddefwr gyda'r ffordd yr ymdriniwyd â'r achos.	Cefnogi'r tîm pwrpasol wrth gynnal asesiadau trylwyr o wendidau iechyd. Cefnogi'r gwaith o adolygu addasrwydd achosion sy'n cael eu cyfeirio at OOCDDau drwy baneli adolygu a chynadleddau achos. Cefnogi'r gwaith o ganfod ymyriadau addas i'w defnyddio ar gyfer amodau.

Tabl 1. Amlinelliad o rolau a chyfrifoldebau allweddol y swyddog rheng flaen, y goruchwyliwr, y tîm pwrpasol, a'r tîm L&D ym mhob porth y model tri cham sy'n cael ei gynnis ar gyfer asesiadau iechyd

3.2. Gwella'r broses asesu gwendidau

Mae'r broses asesu gwendidau yn hanfodol i lwyddiant unrhyw ymyriad OOCB i gefnogi troseddwr sydd â gwendidau iechyd, gan fod yr asesiad hwn yn sail i benderfyniadau ynghylch gosod amodau. Fodd bynnag, mae asesiadau trylwyr o wendidau yn gofyn am arbenigedd mewn nodi gwendidau nad oes gan lawer o swyddogion rheng flaen mohono. Felly, rhaid i broses yr heddlu o asesu gwendidau fel rhan o'i waith OOCB ddefnyddio adnoddau arbenigwyr ar wendidau i roi mynediad i swyddogion rheng flaen at yr arbenigedd hwn yn ôl yr angen.

Mae ein dull a awgrymir ar gyfer cyflawni hyn yn cynnwys tair lefel wahanol o asesu gwendidau, yn dibynnu ar yr achos – a gynhelir gan:

Porth 1 – swyddogion rheng flaen

Porth 2 – goruchwylwyr/arweinwyr timau

Porth 3 – tîm OOCB pwrpasol, pan fydd ar gael.

Cam Asesu	Disgrifiad
Y porth cyntaf Swyddog rheng flaen/ymateb	Proses sgrinio syml yn cynnwys cyfres fer o awgrymiadau i ganfod gwendidau iechyd posibl yn y troseddwr yn gyflym. Bydd cyngor L&D ar gael drwy alwad ffôn neu neges destun.
Yr ail borth Goruchwyliwr	Set hirach o gwestiynau, ar ffurf rhestr wirio, i gael dealltwriaeth fanylach o wendidau iechyd y troseddwr, gyda mwy o fanylion am eu hangen troseddegol i helpu i ddarparu OOCB priodol. Cyngor L&D i fod ar gael dros y ffôn, drwy neges destun, e-bost neu wyneb yn wyneb.
Y trydydd porth Tîm OOCB pwrpasol	Set gynhwysfawr o gwestiynau manwl – rhestr wirio a phenagored – er mwyn sicrhau dealltwriaeth gyflawn o anghenion a gwendidau iechyd y troseddwr er mwyn gallu darparu ymyriadau ac amodau adsefydlu priodol i ddiwallu ei anghenion troseddegol. Cyngor L&D i fod ar gael dros y ffôn, drwy neges destun, e-bost neu wyneb yn wyneb. Mewn rhai achosion cymhleth, efallai y bydd angen cynhadledd achos amlasiantaethol.

Tabl 5. Disgrifiadau o gwestiynau sgrinio ac asesu i'w defnyddio ym mhob porth yn y model tri cham, yn ogystal â gwybodaeth benodol fydd yn cael ei chasglu gan y troseddwr ym mhob porth

Mae'r broses hon yn cael ei dangos yn Niagram 3 – model tri phorth ar gyfer sgrinio gwendidau iechyd yn ystod y broses gwneud penderfyniadau OOCd (o'r canllaw asesu iechyd OOCd).

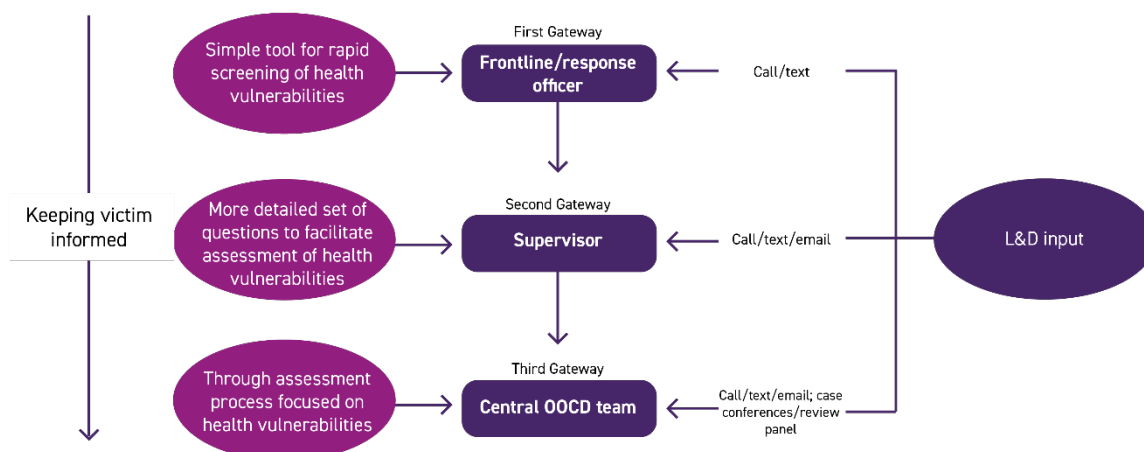


Diagram 3. Dangosir y prosesau sy'n rhan o'r model tri phorth ar gyfer sgrinio gwendidau iechyd yn ystod y broses o wneud penderfyniadau OOCd.

Gall yr egwyddorion cyffredinol ar gyfer staff/rheolwyr prosesau OOCd penodol i wella asesiadau o wendidau gynnwys:

- Lleihau'r baich ar swyddogion rheng flaen ac annog ystyried gwendidau mewn perthynas â phroses datrysiadau.
- Cynnwys L&D mewn asesiadau o wendidau, naill ai fel adnodd cynghori, neu fel gwasanaeth i gynnal asesiadau Porth 2 a 3.

Mae gan L&D fandad i ddarparu gwybodaeth am OOCdau,²¹ a gall defnyddio'r adnodd hwn hefyd helpu i ysgafnhau'r baich ar swyddogion rheng flaen. Mae hyd a lled cyfranogiad L&D yn y broses asesu gwendidau a/neu osod amodau yn rhywbeth i'r heddluoedd ei negodi gyda gwasanaethau L&D yn lleol. Er bod gan yr holl wasanaethau L&D yr un mandad (ac eithrio yng Nghymru, lle mae cymorth L&D yn amrywio o un heddlu i'r llall), bydd adnoddau ac argaeledd yn amrywio, a dylid rhoi cyfrif am hyn wrth gynllunio sut y dylid eu cynnwys. Dylid darllen canllaw asesu iechyd OOCd sy'n canolbwyntio ar sut gall heddluoedd gynnwys L&D yn well yn eu proses OOCd, a gynhyrchwyd fel rhan o'r astudiaeth hon, ochr yn ochr â'r ddogfen hon ([dilynwch y ddolen](#))

²¹ NHS England (2019). Liaison and Diversion Standard Service Specification. <https://www.england.nhs.uk/publication/liaison-and-diversion-standard-service-specification/>

3.3. Atgyfeiriadau at ymyriadau fel amodau

Gellir rhoi OOCDDau gydag amod ynghlwm sy'n ei gwneud yn ofynnol i'r troseddwr gael gafael ar gymorth ar gyfer ei wendidau. Er enghraifft, efallai y bydd yn rhaid iddynt fynd i asesiad manwl o wendidau iechyd gyda gweithiwr gofal iechyd proffesiynol addas, fel gweithiwr achos L&D, aelod penodol o staff yr heddlu sydd wedi'i hyfforddi i ddarparu asesiadau, neu feddyg teulu. Mae enghreifftiau eraill o wasanaethau sydd ar gael yn cynnwys cwnsela, a chynghor wedi'i deilwra i fynd i'r afael â gwendidau penodol neu fathau o droseddau – fel mynychu cwrs rheoli emosiwn (dicter), neu weithdy Rhybuddio a Cham-drin mewn Perthnasoedd (CARA).²²

Gall heddluoedd feithrin perthnasoedd newydd â darparwyr gwasanaethau, a gellir meithrin perthynas o'r fath drwy wahanol sianeli. Y rhai a ddaeth i'r amlwg amlaf yn yr ymchwil oedd:

1. **Allgymorth** anffurfiol, lle mae'r heddlu'n cysylltu â darparwr gwasanaeth i ofyn a allant atgyfeirio troseddwyr at eu gwasanaethau fel rhan o OOCDDau.
2. **Comisiynu ffurfiol**, lle mae heddluoedd neu awdurdodau lleol yn paratoi gwahoddiad i dendro ar gyfer darparu gwasanaethau cefnogi i droseddwyr.
3. Darparwyr gwasanaeth yn estyn allan at heddluoedd i **gynnig eu gwasanaethau**.

Goblygiad allweddol

Fel rhan o'r hyfforddiant, gellid darparu gwybodaeth am y gwasanaeth sydd ar gael yn ardal yr heddlu i dimau ac arweinwyr penodol OOCDD – yn ogystal ag i benderfynwyr gweithredol OOCDD a all drosglwyddo'r wybodaeth hon ymlaen lle bo angen.

Mae ansawdd yn ystyriaeth allweddol wrth chwilio am ddarparwyr gwasanaethau. Canfu'r ymchwil nad oedd llawer o ymyriadau wedi cael eu gwerthuso'n annibynnol. Mae tîm yr astudiaeth wedi cynhyrchu Canllaw Sicrhau Ansawdd (insert link) sy'n ceisio helpu heddluoedd i asesu effeithiolrwydd ymyriadau sydd ar gael yn eu hardal heddlu gan ddefnyddio dosbarthiad efydd, arian ac aur tair haen yn seiliedig ar ffactorau ansawdd sefydledig:

- Sylfaen dystiolaeth
- Theori newid
- Mynd i'r afael â chymhlethdod
- Hyfforddiant staff
- Goruchwyllo a chefnogi staff
- Cymorth rheoli

Dylai Heddluoedd ystyried yn gryf ymgynghori â'r ddogfen ganllaw gysylltiedig i gael rhagor o wybodaeth am sicrhau ansawdd ymyriadau.

²² Hampton Trust (2023) CARA – What is CARA? <https://hamptontrust.org.uk/program/cara/>

3.4. Cyfleoedd a gollwyd a chasglu data

Mae gan arweinwyr OOCDD rôl allweddol o ran adolygu prosesau, hyrwyddo OOCDDau a rhannu dysgu, yn ogystal â rôl o ran nodi anghenion lleol a pha wasanaethau sydd ar gael i ddiwallu'r anghenion hynny. Mae'r holl amcanion hyn yn gofyn am wybodaeth gyfredol am natur a pherfformiad gwaith OOCDD yn ardal yr heddlu, sy'n golygu bod casglu data yn hanfodol i'r penderfyniad hwn.

Nid yw'r canllaw hyfforddi hwn yn cynnig cynnwys cynhwysfawr ar gasglu data, ond mae'n argymhell yn gryf eich bod yn ymgynghori â'r canllaw cysylltiedig ar Archwilio Cyfleoedd a Gollwyd [\[link\]](#), sy'n rhoi manylion am ddulliau gwahanol o nodi lle y gellid bod wedi defnyddio OOCDD ond na wnaethpwyd hynny, gan nodi cyfleoedd i wella prosesau lleol.

Ar ben hynny, mae adnodd casglu data (dolen) i helpu i wella'r broses casglu data ynghylch OOCDDau ar gyfer gwendidau ieched ar gael hefyd.

Atodiad: Canllaw Hyfforddi'r Hyfforddwr

Mae'r atodiad hwn wedi'i ddylunio i gefnogi'r rheini sydd â'r dasg o raeadru eu gwybodaeth am ddefnyddio OOC Dau i gydweithwyr yn yr heddlu. Defnyddir blychau 'pethau i'w hystyried' i atgoffa hyfforddwyr/hyfforddeion, a/neu gyflwyno sefyllfaoedd lle gwahoddir pob un i gyfrannu syniadau (yn rhagweithiol) fel y maent yn berthnasol i heddluoedd unigol. Mae'r atodiad hwn wedi'i gynllunio i gael ei gyflwyno gan hyfforddwr/arbenigwr pwnc ac mae'n cynnwys y cynnwys canlynol:

1. Pam mae Hyfforddi'r Hyfforddwr yn bwysig
2. Pa rinweddau sy'n hanfodol i hyfforddwr?
3. Pryderon cyffredin a mynd i'r afael â nhw
4. Deall camau'r cylch hyfforddi
5. Cam 1: Nodi anghenion
6. Cam 2: Dylunio'r hyfforddiant
7. Cam 3: Cyflwyno'r hyfforddiant
8. Cam 4: Gwerthuso'r hyfforddiant.

1. Pam mae Hyfforddi'r Hyfforddwr yn bwysig

- Mae'n gyfle i unigolion mewn heddlu rannu eu profiad, eu sgiliau a'u gwybodaeth â chydweithwyr.
- Mae gallu hyfforddi staff yn fewnol yn hynod effeithiol, gan ddarparu profiadau dysgu ar y cyd.
- Mae'n lleihau costau hyfforddi allanol a chostau teithio.
- Gellir ei siapio i anghenion penodol heddluoedd.
- Gall helpu heddluoedd i ddatblygu diwylliant hyfforddi effeithiol, gan sicrhau bod staff yn teimlo eu bod yn cael eu grymuso i ddatblygu a llwyddo.
- Mae'n helpu i ddarparu negeseuon cyson: gall unigolion sy'n cael hyfforddiant OOC dros glwyddo eu gwybodaeth i gydweithwyr, gan sicrhau cysondeb ar draws yr heddlu.
- Mae'n ymatebol iawn i angen: mae hyfforddi unigolion sy'n gallu trosglwyddo eu gwybodaeth a'u sgiliau i gydweithwyr yn sicrhau bod modd defnyddio'r adnodd mewnol hwn yn llawer cyflymach na dod â hyfforddwyr allanol i mewn.
- Mae gan hyfforddwyr mewnol y fantais o adnabod eu heddlu, ei brosesau, ei bobl a'i ddiwylliant. Mae hyn yn golygu eu bod yn gallu deall anghenion, nodi materion, a theilwra eu dull gweithredu yn unol â hynny.

2. Pa rinweddau sy'n hanfodol i hyfforddwr?

Rhaid i hyfforddwyr ddatblygu sgiliau a phriodoleddau i weithio'n effeithiol a gyda dilysrwydd. Bu i'r hyfforddwyr a'r hyfforddeion a fynychodd sesiynau hyfforddi blaenorol gyfeirio'n fwyaf aml at y rhinweddau a'r dulliau canlynol:

Hyder

Cynllunio

Strwythuro

Sgiliau
cyflwyno

Dilysrwydd

Gwranddo

Cwestiynu

Esbonio

Arddangos

Rhoi a
derbyn
adborth

3. Pryderon cyffredin a mynd i'r afael â nhw

Ni waeth ers pryd rydych chi wedi bod yn darparu hyfforddiant, rydych chi'n debygol o wynebu ofnau ac amheuan. Mae colofn un yn cynrychioli rhai o'r pryderon y bydd y rhan fwyaf o hyfforddwyr yn eu hadnabod. Mae colofn dau yn cynnig rhai arfau syml i'w goresgyn.

Pryderon cyffredin

Diffyg hyder

Gwybodaeth wael

Anghofio pethau

Cael eich herio

Galluoedd cymysg

Diffyg diddordeb

Colli'r dosbarth

Rheoli'r dosbarth

Amseru

Disgwyliadau

Mynd i'r afael â phryderon

Paratoi'n dda

Ymarfer y cyflwyniad

Cyrraedd yn gynnar

Adnabod eich deunydd

Cael rhestr wirio

Rheoli eich egni

Ymchwilio i'r gynulleidfa

Cael help i gyflwyno

Sefydlu perthynas

Myfyrio a gwella

4. Deall camau'r cylch hyfforddi

Mae'r cylch hyfforddi yn cynnwys y pedwar cam canlynol, ac ymdrinnir â phob un yn fwy manwl yn yr adrannau dilynol. Yn gryno, dyma'r camau:

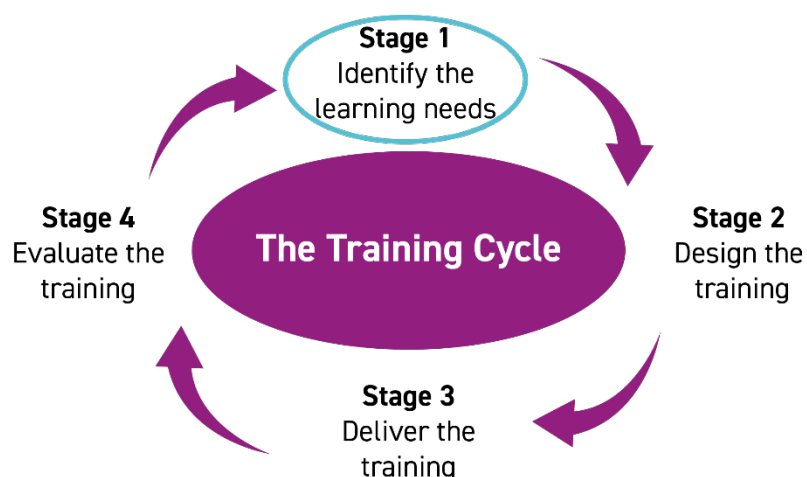
Cam 1 – Nodi anghenion dysgu'r hyfforddeion

Cam 2 – Cynllunio rhaglen hyfforddi i ddarparu ar gyfer yr anghenion hyn

Cam 3 – Trefnu a chyflwyno'r hyfforddiant

Cam 4 – Myfyrio (gyda'r hyfforddeion) ar yr hyfforddiant i werthuso'r broses, y cyflwyniad a'r dysgu

5. Cam 1: Nodi anghenion dysgu



Pethau i'w hystyried

Mae'n bwysig peidio â thybio y bydd yr hyfforddeion yn gwbl ymwybodol o ffocws sesiwn hyfforddi. Mae'n ddefnyddiol rhoi cyd-destun i'r hyfforddiant o ran sut mae'n berthnasol i anghenion unigolion a'r heddlu.

Dylai'r hyfforddwr wahodd yr hyfforddeion i ystyried beth allai'r anghenion hyn fod o fewn eu heddlu eu hunain. Rhoddir rhai enghreifftiau isod, ond bydd yr anghenion yn amrywio o un heddlu i'r llall a dylai hyfforddwyr/hyfforddeion ychwanegu eu syniadau eu hunain.

Anghenion yr heddlu

Uwchsgilio (e.e. arbenigedd OOCDD)

Newid arferion – OOCDDau

Ffactorau allanol sy'n sbarduno newid (e.e. diwygiadau deddfwriaethol i'r fframwaith OOCDD)

Ysgogwyr mewnl

Anghenion yr unigolyn

Gwybodaeth (e.e. gwneud penderfyniadau OOCDD, asesu gwendidau iechyd, darparu gwasanaethau lleol)

Sgiliau (e.e. trosglwyddo gwybodaeth)

Hyfforddiant mewnl (e.e. fframwaith dwy haen OOCDD, gweithdrefn OOCDD yr heddlu)

Rolau/cyfrifoldebau newydd (e.e. tîm OOCDD pwrpasol, arbenigwyr pwnc OOCDD, rôl L&D)

Cwestiynau allweddol**Pethau i'w hystyried**

Mae'n hanfodol bod hyfforddwyr yn deall eu cynulleidfa. Er mwyn targedu eich hyfforddiant yn effeithiol, rhaid i chi ystyried ffactorau fel: pam mae hyfforddeion yn mynychu; eu gwybodaeth am y pwnc (cymysg yn aml); eu disgwyliadau a'u hamcanion personol; a sut maen nhw'n dysgu (y dull sydd orau ganddyn nhw).

Mae'r canlynol yn gwestiynau allweddol i'w hystyried, ond dylai hyfforddwyr a hyfforddeion weithio'n rhyngweithiol i fyfrio ar gyd-destun eu heddlu penodol a chynhyrchu eu syniadau eu hunain.

Pam mae hyfforddeion yno?

- Yn wirfoddol
- Yn fandadol
- Gwella sgiliau
- I gael dyrchafiad
- I ennill gwybodaeth
- Swydd newydd/tîm newydd
- Achrediad angenrheidiol

Beth yw eu lefelau dealltwriaeth?

- Beth maent yn ei wybod? (e.e. fframwaith, gweithdrefn OOCd)
- Beth dydyn nhw ddim yn ei wybod? (e.e. asesiad o wendidau iechyd)
- Sut byddant yn defnyddio gwybodaeth newydd?
- Beth yw gwahanol rolau'r hyfforddeion? (e.e. swyddogion rheng flaen, timau OOCd pwrpasol, arbenigwyr pwnc)
- A oes galluoedd cymysg ymysg y rhai sy'n mynychu?

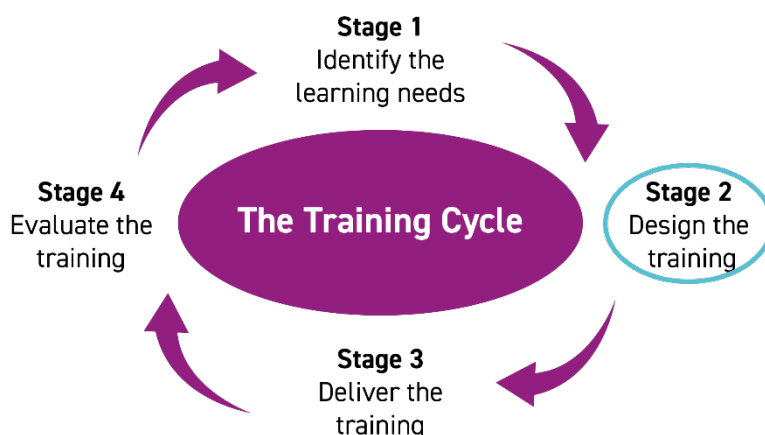
Beth maen nhw eisiau ei gyflawni?

- Gwybodaeth/ymwybyddiaeth
- Dysgu y gallant ei gymhwyso
- Cymwysterau/achrediad
- I raeadru/rhannu dysgu

Sut maen nhw'n dysgu orau?

- Gwranddo
- Gwyllo
- Gwneud/rhyngweithio (e.e. astudiaethau achos)
- Addysgu
- Ar-lein
- Wyneb yn Wyneb
- Hybrid

6. Cam 2: Dylunio'r hyfforddiant



Pennu'r amcan dysgu yw'r cam allweddol cyntaf tuag at gyflawni'r amcan hwnnw, a allai ofyn am amrywiaeth o ddulliau. Mae'r enghraifft isod yn cyfeirio at OOC Dau. Dylai hyfforddwr ychwanegu atynt drwy ddefnyddio eu gwybodaeth am y pwnc a/neu ymwybyddiaeth am eu heddlu. Pa amcanion dysgu eraill allai fod? A yw'r rhain yn cael eu cyfleu'n well yn ddamcaniaethol, yn ymarferol neu'r ddwy ffordd? Gallai arddulliau dysgu hysbysu dull hyfforddwr – ond pa ffactor arall y gallai fod angen ei ystyried hefyd?

Pennu'r amcan dysgu

Gwybodaeth am OOC Dau

Proses gwneud penderfyniadau

Deall rolau (e.e. penderfynwyr ymarferol, arbenigwyr pwnc OOC)

Sut i gyfathrebu'r uchod

Cyflawni amcanion dysgu

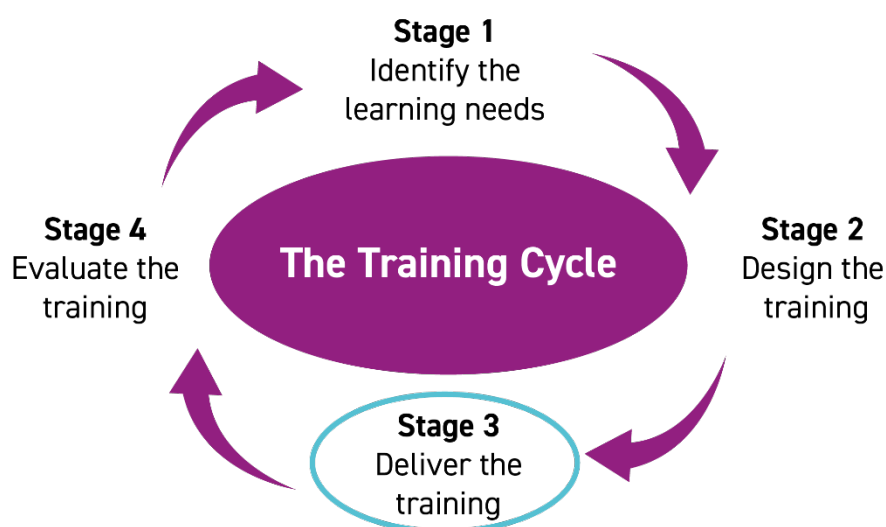
Dull damcaniaethol

Dull ymarferol

Cymysgedd o'r ddau ddull

Dulliau dysgu

7. Cam 3: Darparu'r hyfforddiant



Beth sydd angen i chi ei wneud yn iawn wrth ddarparu hyfforddiant? Allwch chi feddwl am unrhyw beth i'w ychwanegu at y rhestr ganlynol o ystyriaethau allweddol?

Ei wneud yn iawn – ystyriaethau allweddol

Pwy i'w hyfforddi (e.e. penderfynwyr ymarferol, arbenigwyr pwnc)

Strwythur

Dull

Amseru

Rhyngweithio (e.e. lefel y rhyngweithio)

Cyflwyno'r hyfforddiant

Cyflwyno yw'r cam y gall rhai hyfforddwyr ei weld yn frawychus – yn enwedig os oes rhaid i chi gyflwyno i wahanol grwpiau o ddysgwyr. Mae cofio'r dulliau canlynol yn gallu helpu pethau i fynd yn ddidrafferth. Gan fyfrio ar eich profiad fel hyfforddai, allwch chi feddwl am unrhyw rai eraill?

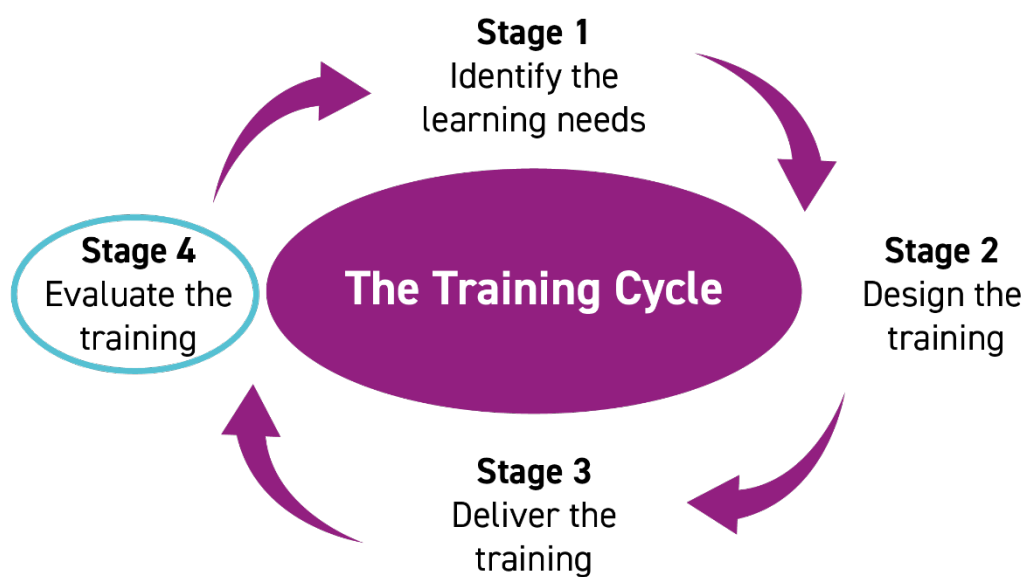
- Siaradwch yn glir a gwnewch yn siŵr bod yr holl hyfforddeion yn deall yr hyn rydych chi'n ei ddweud.
- Sicrhewch fod disgwyliadau hyfforddeion yn cael sylw yn gynnar yn yr hyfforddiant.
- Eglurwch strwythur yr hyfforddiant ar y dechrau.
- Adolygwch y deunydd yn rheolaidd i sicrhau ei fod wedi'i ddeall a'i ddiweddarau.
- Ceisiwch ddelio â chwestiynau wrth iddynt godi – ond os nad ydych chi'n gwybod yr ateb, peidiwch â bod ofn dweud y byddwch yn dod yn ôl at yr hyfforddai yn nes ymlaen.
- Rhowch adborth defnyddiol ac adeiladol i'r hyfforddeion.
- Cadwch lygad ar amser a chael cynllun wrth gefn rhag ofn y bydd rhai rhannau o'r hyfforddiant yn cymryd mwy o amser na'r disgwyl.
- Cyflwynwch yr hyfforddiant yn gyson fel bod pob dysgwr yn cael yr un hyfforddiant.

Rhwystrau rhag dysgu

Cyflwyno gwael	Terminoleg
Diflas	Gormod o wybodaeth
Ddim eisiau bod yno	Diffyg ffocws
Eisoed yn gwybod	Dulliau dysgu
Rhwystrau ffisegol	Tarfu

Atebion	
Uniaethu â'r	Herio'r hyfforddeion
Enghreifftiau	Rhannu yn grwpiau bach
Defnyddio'r	Tasgau/ymarferion
Cael adborth	Cyd-greu'r hyfforddiant

8. Cam 4: Gwerthuso'r hyfforddiant.



Adolygu a gwella	Sut i werthuso
A yw'n gweithio?	Mathau o werthuso (e.e. ffurfiannol, crynodol, proses, canlyniadau,
A all weithio'n well?	Gwerthusiad parhaus
A ellir ei wneud yn wahanol?	Amseru, strwythur
A oedd yn bodloni'r	Ymateb (e.e. adborth)

Mae gwerthuso'n ymwneud ag ymgorffori gwelliant parhaus drwy ddeall yr hyn a weithiodd yn dda a'r hyn y gellid ei wella. Dylai hyn fod yn rhan o bob gweithgaredd – boed fel ymarfer hunanfyfrio a/neu gasgliad o safbwyntiau gan gyfranogwyr.

Dylai'r gwerthusiad anelu at gasglu gwybodaeth cyn yr hyfforddiant y gellir ei defnyddio wedyn i fesur ei lwyddiant yn ei herbyn. Er enghraifft, gellid gofyn i'r hyfforddeion asesu eu gwybodaeth am bynciau OECD ar ddechrau'r hyfforddiant ac wedyn eto ar y diwedd, gan roi darlun o'u cynnydd hunangofnodedig mewn gwybodaeth OECD.

Gall ymarfer gwerthuso fod yn ysgafn, neu gall fod yn adolygiad dwys, mwy penodol yn dilyn methodoleg ddibynadwy (e.e. [model Kirkpatrick o werthuso hyfforddiant](#)). Gellir gofyn cwestiynau di-rif i hyfforddwyr a hyfforddeion er mwyn gwerthuso a gwella – dilynwch y [ddolen](#) hon i gael rhestr helaeth.

Pethau i'w hystyried

Ar ôl i chi fynd i'r drafferth o gynllunio a darparu hyfforddiant, byddwch am fod yn siŵr ei fod yn gweithio.

Gellir ceisio barn hyfforddeion, cydweithwyr a rheolwyr er mwyn cael darlun cytbwys o ba mor dda y mae'r hyfforddiant wedi gweithio.

Ffordd gyffredin o werthuso hyfforddiant yw cael dysgwyr i lenwi ffurflen ar ddiwedd yr hyfforddiant lle maent yn rhoi adborth ynghylch a oeddent yn meddwl ei fod yn ddefnyddiol, beth oedd eu barn am yr hyfforddwr a'r cyfleusterau, ac ati.

Mae'r wybodaeth hon yn ddefnyddiol iawn ar gyfer gwella hyfforddiant yn y dyfodol, ond nid yw'n mesur yr hyn a ddysgwyd mewn gwirionedd gan gyfranogwyr – ar gyfer hyn, mae rhyw fath o asesiad yn cael ei ddefnyddio fel arfer. Gall hwn fod yn brawf ysgrifenedig, neu efallai y gofynnir i'r dysgwr ddefnyddio'r wybodaeth y mae wedi'i hennill drwy hyfforddiant i ddadansoddi astudiaeth achos neu sampl.

Yr hyfforddwr sydd i benderfynu pa fath o asesiad sydd fwyaf priodol ar gyfer yr hyfforddiant. Mae'n anoddach asesu'r broses o roi dysgu ar waith yn y tymor hir.

9. Cyfeiriadau

Allen, R. (2017). *Less is more - The case for dealing with offences out of court*. Llundain: Transform Justice.

Bradley, K. (2009). *The Bradley Report: Lord Bradley's Review of People with Mental Health Problems or Learning Disabilities in the Criminal Justice System*. Department of Health.

Broner, N., Mayrl, D. W., Landsberg, G. (2005). Outcomes of mandated and nonmandated New York City jail diversion for offenders with alcohol, drug, and mental disorders. *The Prison Journal* 85(1), pp. 18-49.

Forrester, A., Samele, C., Slade, K., Craig, T., Valmaggia, L. (2016). Demographic and clinical characteristics of 1092 consecutive police custody mental health referrals. *Journal of Forensic Psychiatry & Psychology*, 28(3), 295–312.

Harvey, E., Shakeshaft, A., Hetherington, K., Sannibale, C., & Mattick, R. P. (2007). The efficacy of diversion and aftercare strategies for adult drug-involved offenders: a summary and methodological review of the outcome literature. *Drug and alcohol review*, 26(4), 379-387.

Home Office. (2023). *Reforms to the adult out of court disposals framework in the Police, Crime, Sentencing and Courts Bill: Equalities Impact Assessment*.
<https://www.gov.uk/government/publications/police-crime-sentencing-and-courts-bill-2021-equality-statements/reforms-to-the-adult-out-of-court-disposals-framework-in-the-police-crime-sentencing-courts-bill-equalities-impact-assessment>.

Kane, E., Evans, E., Shokrane, F. (2017). Effectiveness of current policing-related mental health interventions in England and Wales and Crisis Intervention Teams as a future potential model: a systematic review. *Systematic Reviews*, 6:85, 108-119.

National Police Chiefs' Council. (2018). *Charging and Out of Court Disposals: A national strategy 2017-2021*.
<https://www.npcc.police.uk/Publication/Charging%20and%20Out%20of%20Court%20Disposals%20A%20National%20Strategy.pdf>.

Neyroud, P. (2018). *Out of Court Disposals managed by the Police: a review of the evidence*.
<https://www.npcc.police.uk/Publication/NPCC%20Out%20of%20Court%20Disposals%20Evidence%20assessment%20FINAL%20June%202018.pdf>.

Robin-D'Cruz, C., & Whitehead, S. (2019). *Briefing pre-court diversion for adults: An evidence briefing*. https://justiceinnovation.org/sites/default/files/media/documents/2019-06/cji_pre-court_diversion_d.pdf.

NHS England. (2019). *Liaison and Diversion Standard Service Specification*.
<https://www.england.nhs.uk/publication/liaison-and-diversion-standard-service-specification/>



Head office
Vertigo, Cheese Lane,
Bristol, BS2 0JJ
Tel: 0117 922 1155
skillsforjustice.org.uk

